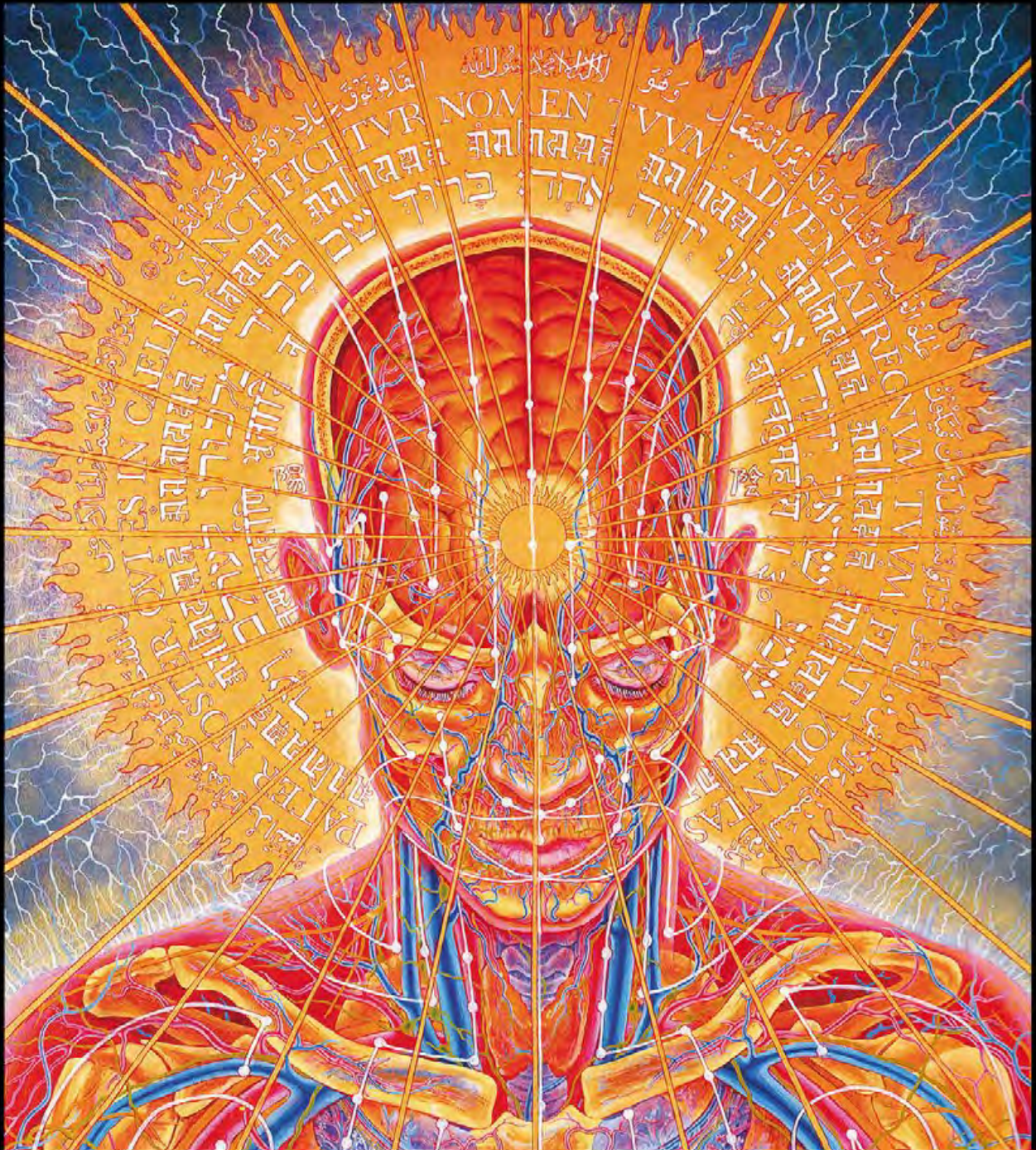


ŚWIĘTE ZWIERCADIADŁA

SZTUKA WIZYJNA ALEXA GREYA



KEN WILBER — CARLO McCORMICK — ALEX GREY

ŚWIĘTE ZWIERCADIADŁA

SZTUKA WIZYJNA ALEXA GREYA



KEN WILBER — CARLO McCORMICK — ALEX GREY

TYTUŁ ORYGINAŁU:

The sacred mirrors: the visionary art of Alex Grey

Redakcja i korekta: Dominika Dudarew

Skład i opracowanie graficzne okładki: skladigrafika@gmail.com

Autor obrazów: Alex Grey

Obraz na okładce: *System energii psychicznej* (fragment), 1980, akryl na płótnie

Zdjęcia udostępnione przez:

David Carbone: *Żywy krzyż*; James Dee: *Sofia, Cięża, Karmienie, Gaja, Podróż zranionego uzdrowiciela, Umieranie*; Alex Grey: *Modlitwa, Pocałunek, Bóstwa i demony, Młynek modlitewny*; Will Howcraft: *Nowa rodzina, Spółkowanie*; Kedl Photography: *System energii psychicznej, System energii duchowej, Sieć uniwersalnego umysłu, Pustka/Przejrzyste światło, Awalokiteśwara, Chrystus, Świat duchowy, Święte zwierciadła rama*; Adrian Paul: *Świat materialny, Układ kostny, Układ nerwowy, Układ sercowo-naczyniowy, Układ limfatyczny, Wnętrza, Układ mięśniowy, Kobieta rasy białej, Mężczyzna rasy białej, Kobieta rasy czarnej, Mężczyzna rasy czarnej, Kobieta rasy żółtej, Mężczyzna rasy żółtej, Święty ogień, Teolog*; John Roth: *Święte zwierciadła rama* (fragment); Dan Soper: *Ciało, umysł, dusza*.

THE SACRED MIRRORS:
THE VISIONARY ART OF ALEX GREY

Copyright © 1990 Alex Grey

Inner Traditions International

One Park Street

Rochester, Vermont 05767

www.InnerTraditions.com

Copyright © for Polish edition by ILLUMINATIO Łukasz Kierus 2013

Wszelkie prawa do polskiego przekładu i publikacji zastrzeżone. Powielanie i rozpowszechnianie z wykorzystaniem jakiegokolwiek techniki całości bądź fragmentów niniejszego dzieła bez uprzedniego uzyskania pisemnej zgody posiadacza tych praw jest zabronione.

Wydanie 1

Białystok 2013

ISBN: 978-83-62476-38-1



Bądź na bieżąco i śledź nasze wydawnictwo na Facebooku:
www.facebook.com/illuminatiopl



www.illuminatio.pl

Wydawnictwo ILLUMINATIO Łukasz Kierus

E-mail: wydawnictwo@illuminatio.pl

Dział handlowy: zamowienia@illuminatio.pl

Pełna oferta wydawnictwa jest dostępna na stronie www.illuminatio.pl

SPIS TREŚCI

PODZIĘKOWANIA.....	6
WSTĘP	7
OKIEM ARTYSTY:.....	9
<i>Sztuka a filozofia wieczysta, Ken Wilber</i>	
POPURZEZ CIEMNOŚĆ KU ŚWIATŁOŚCI:.....	19
<i>Artystyczna ścieżka Alexa Greya, Carlo McCormick</i>	
ŚWIĘTE ZWIERCIADŁA	37
<i>Alex Grey</i>	
ŚWIĘTE ZWIERCIADŁA – OBRAZY.....	47
ROZWÓJ DUSZY.....	79
PRZYPISY	104

WSTĘP

3 czerwca 1976 roku dzieliśmy ze sobą tę samą psychodeliczną wizję: doświadczyliśmy „Sieci Uniwersalnego Umysłu”. Nasza świadomość uległa zjednoczeniu i przestała być przywiązana do ciał fizycznych, uwolniła się od narzucanych przez nie ograniczeń. Z zawrotną prędkością szybowała przez wewnętrzny Wszechświat niesamowitych ciągów wizji, nieskończenie zwielokrotnionych odbiciami równoległych zwierciadeł. W owym superorgazmicznym przypiływie błogości, staliśmy się fontannami i kanałami Światła, wplecionymi w bezkresną, rozciągającą się we wszystkich możliwych kierunkach sieć podobnych do nas fontann i kanałów. Ową sieć tworzyła opalizująca i pozostająca w bezustannym ruchu energia miłości. Byliśmy Światłem, Światło zaś było Bogiem.

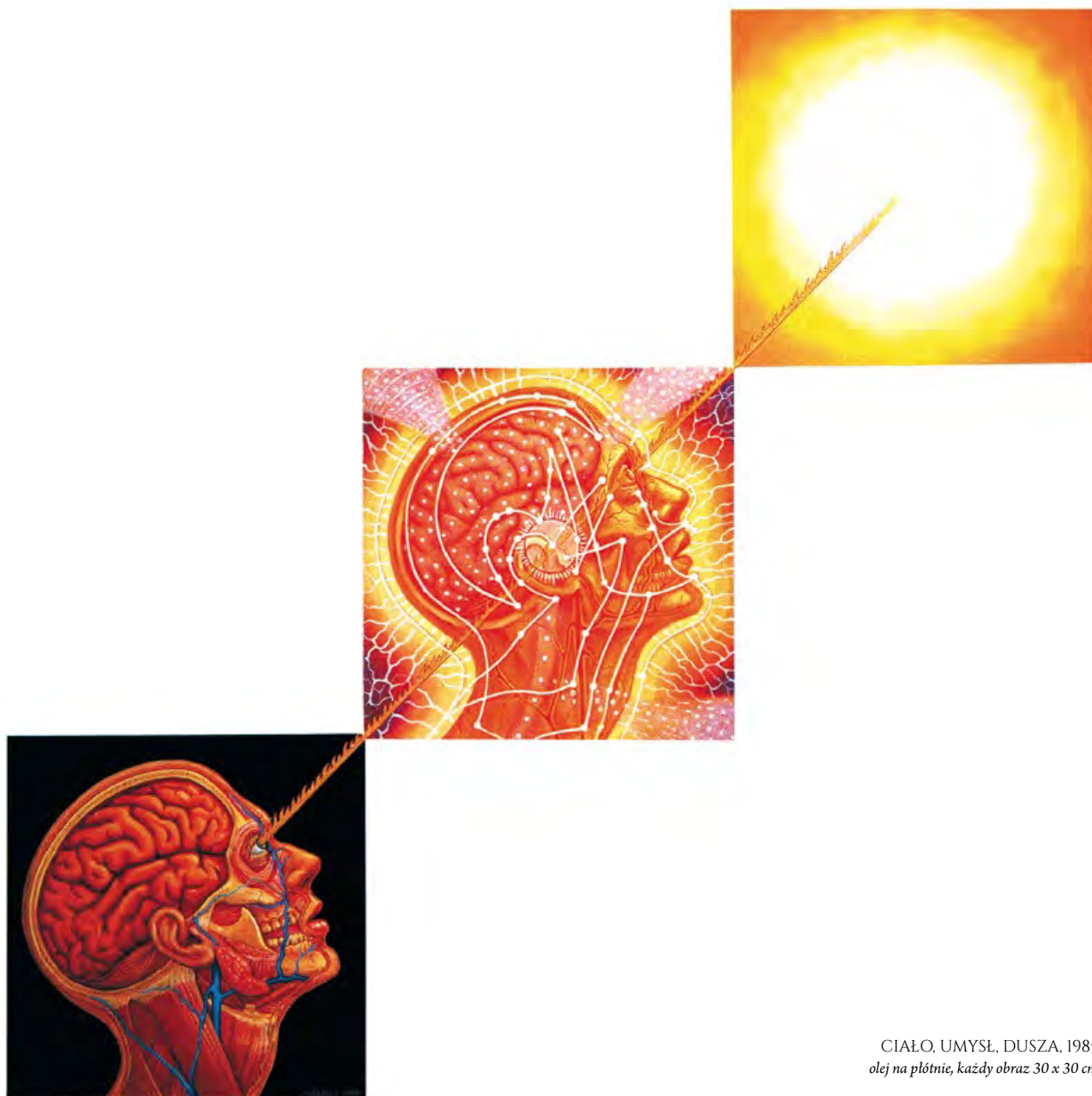
Czuliśmy się tak, jakby „prawdziwy”, materialny świat był iluzoryczną zasłoną, która teraz została zerwana, ukazując nam obnażoną strukturę energetyczną przyczynowości i kreacji, Ostateczną Rzeczywistość, wieczną i nieskończoną. My także byliśmy jej częścią. Wszelkie przeciwieństwa zostały bez żadnych przeszkód przekroczone i uległy zjednoczeniu – przeszłość i przyszłość, małość i ogrom, męskość i kobiecość, ja i inni. Nie towarzyszyło temu jednak wygaśnięcie świadomości. Każde z nas miało poczucie, że ów stan jest naszą najczystsza esencją. „Ja” stanowiło jeden z elementów tej nieskończonej sieci i pozostawało świadome wyjątkowości „swojego” związku ze wszystkimi pozostałymi elementami. Doświadczana przez nas sieć światła wydawała się wynurzać z bezkresnej Pustki. Obydwoje zdaliśmy sobie sprawę z tego, że jesteśmy nierozzerwalnie połączeni ze wszystkimi istotami we Wszechświecie, z Bogiem. Czuliśmy, że śmierć nie jest niczym strasznym, ponieważ naszym duchowym rdzeniem jest Światło i w momencie jej nadejścia ponownie rozpuszczamy się w najwyższej błogości stanowiącej istotę wymiaru, w którym przebywaliśmy.

Pomimo silnego poczucia, że przeniknęliśmy do tego samego wymiaru transpersonalnego w tym samym czasie, potwierdziliśmy to dopiero wtedy, gdy nasze doświadczenie dobiegło końca. Było to jedno z najbardziej zagadkowych i niesamowitych wydarzeń w naszym życiu. Opisaliśmy ujrzaną przez nas sieć i stworzyliśmy przedstawiające ją rysunki. Widzialny i niewidzialny Wszechświat stały się naszą rodziną. Nie byliśmy już odrębnymi istotami, stanowiliśmy bowiem część tajemniczej sieci energetycznej, która łączy ze sobą ciało, umysł i ducha. Byliśmy tak bardzo przekonani co do prawdziwości owej przestrzeni, że poczuliśmy, że inni ludzie także musieli jej doświadczyć. Alex znalazł jej opisy w opowieściach o psychodelicznych podróżach, doświadczeniach z pogranicza śmierci, doznawanych przez jasnowidzów wizjach Niebiańskich Światów oraz tradycyjnej literaturze mistycznej.

Psycholog Abraham Maslow uważał, że istoty ludzkie noszą w sobie biologiczną potrzebę transcendencji i że przeżycia transcendentne posiadają uzdrawiającą moc. Po doświadczeniu Sieci Uniwersalnego Umysłu doszliśmy do wniosku, że wizja świętej współzależności stanowi najważniejszy motyw pojawiający się w sztuce. Konsekwencją tego wniosku jest niniejsza książka.

Na przestrzeni lat Alex zaprezentował swoje prace szerokiej publiczności; bezustannie słyszał od ludzi, że niektóre z namalowanych przez niego obrazów przywodzą im na myśl ich własne doświadczenia transcendentne. Podobnie jak ci, od których Alex otrzymał listy z prośbą o kopie jego dzieł, są to „nasi ludzie”. Odczuwamy z nimi duchową więź. Niniejsza książka została stworzona dla nich, a także dla tych, którzy odkrywają, że ich życie jest ścieżką przemiany, którzy dostrzegają duchowy szkielet znajdujący się za zasłoną materialnego świata.

Allyson i Alex Grey



CIAŁO, UMYŚL, DUSZA, 1985
olej na płótnie, każdy obraz 30 x 30 cm

ŚWIĘTE ZWIERCIADŁA

Alex Grey

Natura umysłu jest niczym zwierciadło, które posiada naturalną i przyrodzoną właściwość odbijania wszystkiego, co się przed nim znajduje, bez względu, czy jest to coś ładnego, czy brzydkiego; jednakże, odbicia te w żaden sposób nie dotykają, ani nie zmieniają natury samego zwierciadła. Tak samo jest ze stanem kontemplacji: Nie ma nic, co należałoby poprawiać, przekształcać lub zmieniać. Kiedy osoba praktykująca wchodzi w stan kontemplacji, odkrywa po prostu samą siebie pod postacią zwierciadła.

Namkhai Norbu

Samowyzwolenie przez widzenie naga świadomością

Obiekty sztuki sakralnej są skarbnicami transcendentalnej energii, która może „naładować” receptywnego, refleksyjnego odbiorcę. Głównym medium artysty jest świadomość – ożywiająca siła, która ukierunkowuje i przenika wszystkie pozostałe środki wyrazu. Inspiracją do stworzenia *Świętych zwierciadeł* była seria doświadczeń mistycznych, które zmusiły mnie do przededefiniowania wyznawanych przeze mnie poglądów dotyczących świadomości i jaźni. Czulem, że moje ciało przestało być namacalnym, odosobnionym obiektem w świecie odrębnych form i egzystencjalnego niepokoju – stanowiło ono raczej manifestację pierwotnej energii świadomości, która wszędzie jest obecna. Doświadczenie mistyczne nie jest senną fantazją, z czym zgodzi się każdy, kto je przeżył. Badania psychologiczne dotyczące tego zagadnienia zaowocowały powstaniem następującej definicji: dla doświadczenia mistycznego charakterystyczne jest poczucie głębokiej jedności z sobą samym i otaczającym światem; wykroczenie ponad czas i przestrzeń lub poczucie nawiązania kontaktu z nieskończonością i wiecznością; poczucie świętości, podziwu lub tajemniczości; poczucie kontaktu z najwyższą rzeczywistością i przeświadczenie o prawdziwości otrzymanego wglądu; akceptacja paradoksów i wykroczenie ponad dwoistość; niewyraźność; oraz pozytywny wpływ na przeżywającą je osobę²¹. Doświadczenie mistyczne jest transformacyjnym zetknięciem się z Podstawą Istnienia i pomimo że znajduje się poza możliwościami opisu, w znaczący sposób podnosi poziom zadowolenia z życia. W epoce cynizmu i rozpaczy przeżycia pomagające ludziom pozbyć się wewnętrznych konfliktów i kierujące ich uwagę na wartość samej egzystencji są szczególnie drogocenne. Pragnąłem, by moje obrazy w wizualny sposób przedstawiały spektrum świadomości od percepcji świata materialnego do duchowego zrozumienia; oraz by w możliwie największym stopniu stanowiły one symboliczne wrota wiodące do mistycznego wymiaru rzeczywistości.

Święte zwierciadła są serią dwudziestu jeden prac, dziewiętnastu obrazów i dwóch luster, które w szczegółowy sposób ukazują anatomię człowieka, zarówno od strony cielesnej, jak i metafizycznej. Każda z nich mierzy 213 na 116 cm i przedstawia naturalnej wielkości postać zwróconą twarzą do oglądającego. Jej ramiona są rozłożone na boki, a spody dłoni skierowane do przodu. Oglądający może w ten sposób stanąć przed namalowaną postacią i się w niej „przełgądać”.

Prowadzi to do wytworzenia rezonansu, który umożliwia jednostce „zajrzenie” do własnego wnętrza. *Święte zwierciadła* mogą być wykorzystywane jako narzędzie wizualizacyjne służące do koncentrowania uzdrawiającej energii na poszczególnych częściach fizycznego i metafizycznego ciała.

Prace zostały osadzone w łukowatych ramach mierzących 320 na 152 cm, które zostały zaprojektowane specjalnie z myślą o *Świętych zwierciadłach*. Ramy te przedstawiają krótką „historię Wszechświata” i stanowią filozoficzną podstawę, przez pryzmat której należy oglądać same obrazy. W dolnej części, na samym środku, znajduje się eksplozja



INSTALACJA
ŚWIĘTYCH ZWIERCIADEŁ
New Museum, Nowy Jork, 1986

złotych promieni symbolizująca Narodziny Boskiego Światła oraz „Wielki Wybuch”. Po lewej stronie widzimy kolejno wirujące galaktyki, Układ Słoneczny oraz Ziemię, z której wyrasta w górę podwójna helisa DNA. Wewnątrz poszczególnych fragmentów DNA zostały umieszczone kolejne etapy ewolucji biologicznej („Drzewo Życia”), ukazanej w siedemnastu krokach, począwszy od niebiesko-zielonego glonu aż do wczesnego człowieka. Po prawej stronie, idąc od dołu, widzimy natomiast zarys mózgu małpy, wczesnego człowieka oraz człowieka współczesnego. Z prawej i lewej półkuli ludzkiego mózgu wyrasta następnie przedstawiająca rozwój kultury podwójna helisa węży, z których każdy uroborycznie wgrzyza się w ogon przyszłości. Same węże, symbolizujące pokusę zerwania owocu z Drzewa Poznania, a zarazem przeciwstawne siły podświadomości napędzające rozwój świadomości, stanowią strukturę dla kolejnych etapów rozwoju technologicznego, począwszy od epoki kamienia, aż do ery kosmicznej.

W samym centrum łukowatego wierzchołka ramy znajduje się podświetlony witraż przedstawiający „Oko Boga”, które stanowi jednocześnie środek Koła Życia. Rozchodzące się w poziomie promienie owego Koła równoważą przeciwieństwo narodzin (płód) oraz śmierci (czaszka). Na poziomym promieniu skierowanym w dół znajduje się natomiast para zespolonych kochanków, która wyraża zjednoczenie przeciwieństw. Po obu ich stronach widzimy kolejne etapy życia, od niemowlęctwa do starości. Stara kobieta i stary mężczyzna siedzą w medytacji, trzymając w rękach przyszłość biologicznej i technologicznej ewolucji.

Na samym szczycie wierzchołka ramy znajduje się symbol, który nazwałem Spirala Zjednoczenia Przeciwieństw. Narodził się on podczas wizji psychodelicznej, podczas której doświadczyłem kanału duchowego odrodzenia jako znajdującego się wewnątrz mojej głowy spiralnego tunelu wiodącego od ciemności do światła. Niezwykle podobne opisy przemieszczania się przez ciemny tunel w stronę światłości można odnaleźć w mistycznej literaturze, pracach naukowych poświęconych odmiennym stanom świa-

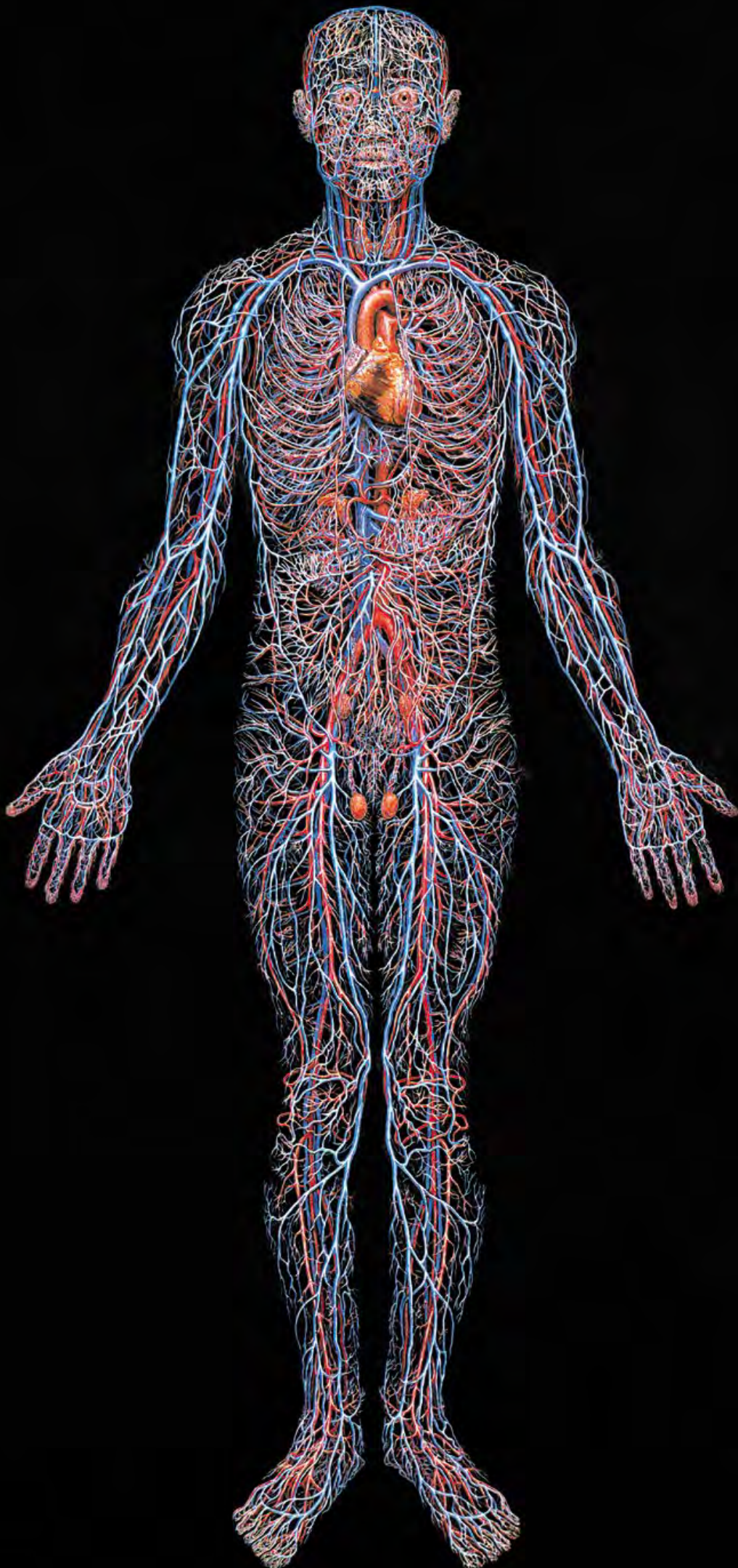
domości i opowieściach o doświadczeniach z pogranicza śmierci²². Symbole ścieżek życiowych – działalności handlowej, edukacji, rodziny, sztuki, medycyny – rozchodzą się w półkolu znajdującym się poniżej Oka Boga. Ścieżki mądrości wyrażone symbolami różnych religii rozchodzą się w półkolu znajdującym się powyżej niego.

Kula światła znajdująca się na samym dole ramy (Powstanie), Oko Boga umieszczone w jej górnej części, a także gotycki łuk zwrócony w niebo składają się na motyw *axis mundi* (duchowej osi), które w różnych formach wielokrotnie pojawia się w samych *Świątyniach zwierciadłach*. *Axis mundi*, czy też uniwersalne drzewo, posiada korzenie w świecie fizycznym i pnie się ku wyższym stanom świadomości. Nieskończone złożone rozgałęzienia neuronów kory nowej ludzkiego *Układu nerwowego*, będące rezultatem miliardów lat ewolucji, stanowią dobry przykład owego wzrostu. Czakry ukazane w *Systemie energii psychicznej* oraz *Systemie energii duchowej* ukazują przejście od materii ku duchowości. *System energii psychicznej* przedstawia także ośrodki kabbalistycznego Drzewa Życia, których miejsce położenia w znacznej mierze pokrywa się z rozkładem czakr.

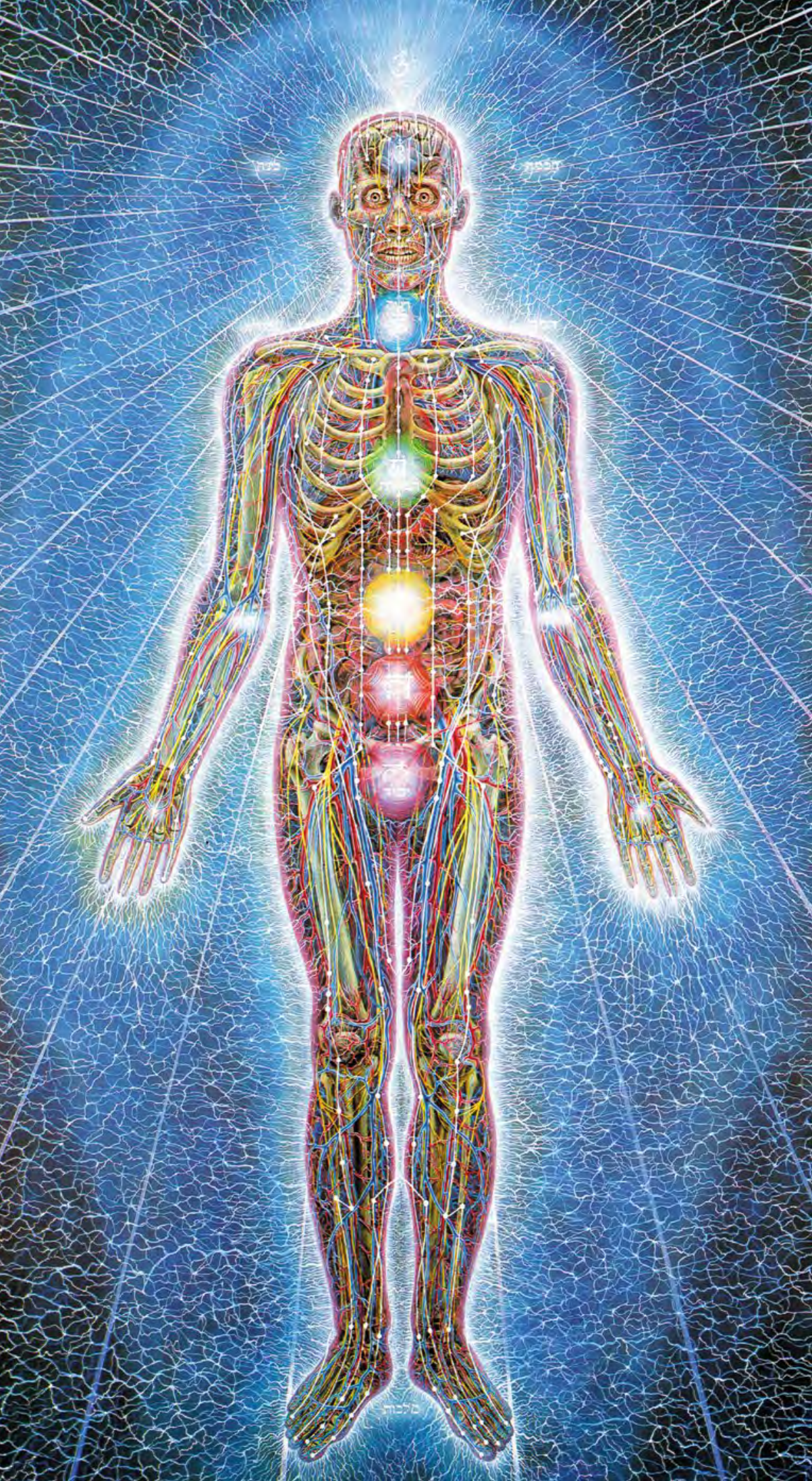
Serię wszystkich dwudziestu jeden prac można podzielić na trzy jednakowe grupy, które w ogólnym zarysie są powiązane z ciałem, umysłem i duszą. Przejście od *Świata materialnego* do *Świata duchowego* wyraża proces transformacji świadomości ze świadomości ciała do świadomości duchowej.

Święte zwierciadła otwiera praca zatytułowana *Świat materialny*. Składa się na nią ponad sto rzeczywistych luster, na których znajdują się symbole wszystkich znanych pierwiastków z układu okresowego. Wykonana z ołowiowych linii struktura łączy wszystkie lustra/pierwiastki z zarysem ołowianej sylwetki człowieka. We wnętrzu sylwetki zostały wryte wzory substancji składających się na biochemię ludzkiego organizmu. Kiedy odbiorca widzi swoje odbicie w *Świecie materialnym*, jest ono zniekształcone, a w samym środku kompletnie niewidoczne ze względu na zmatowienie ołowianej postaci.

Układ kostny, czyli to, co po nas pozostaje w świecie fizycznym, rozpoczyna ciąg obrazów prezentujących anatomię człowieka. Kościotrup jest także archetypowym symbolem śmierci. Inicjacyjne męki szamanów z różnych kultur wymagają kontemplacji nad własnym szkieletem i nazywania kości w świętym języku, aby wywołać mistyczne doświadczenie śmierci i odrodzenia. Składający się z 206 kości szkielet stanowi wewnętrzne rusztowanie ciała człowieka i na najbardziej podstawowym poziomie określa jego wygląd. Już sam w sobie stanowi architektoniczne i inżynierskie dzieło sztuki. Kształt poszczególnych kości różni się w zależności od pełnionej przez nie roli. Kręgosłup, który ochrania niezwykle wrażliwy rdzeń kręgowy, posiada dwadzieścia sześć ząbających się kręgów oddzielonych od siebie dyskami, które pełnią funkcję amortyzującą.

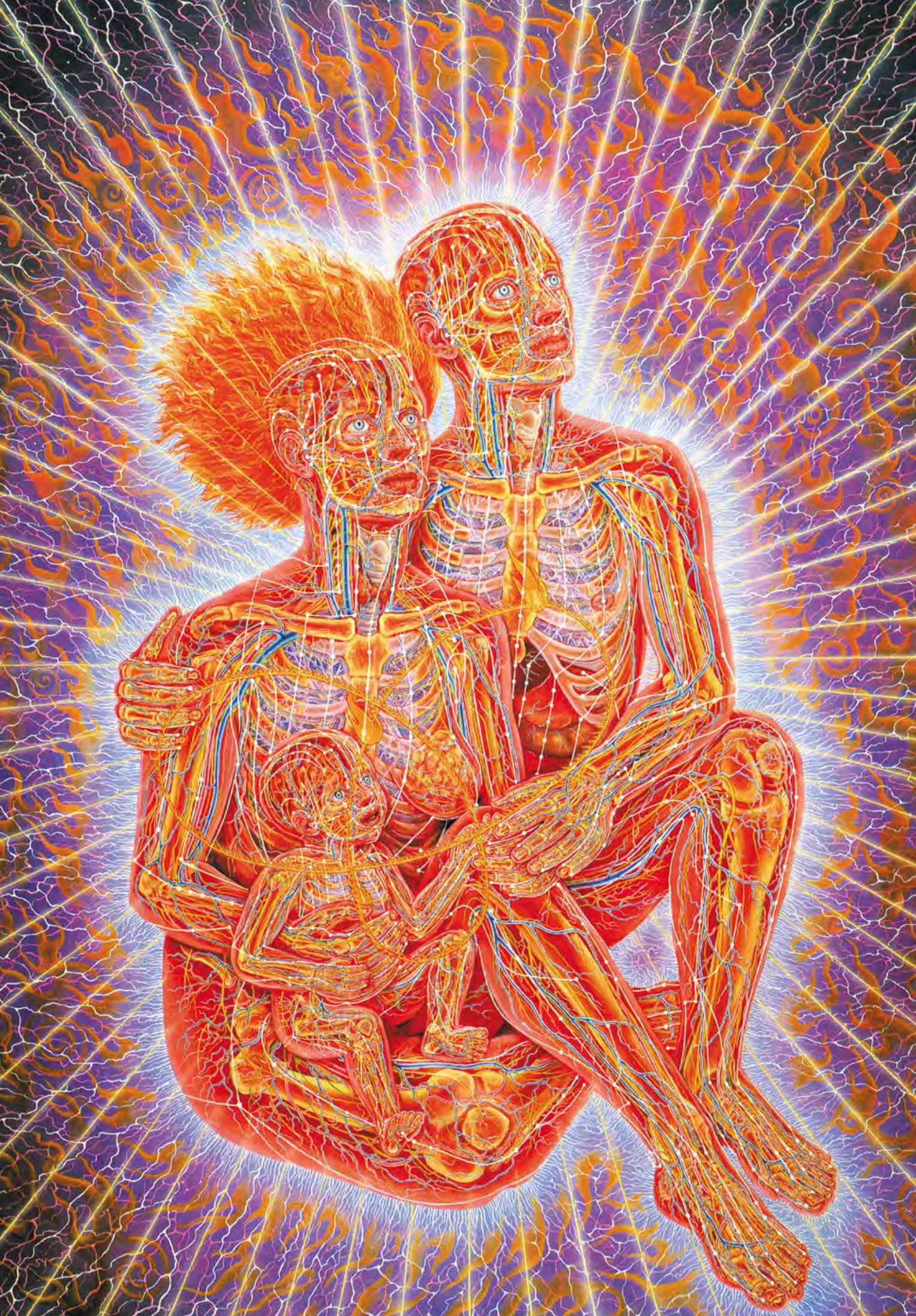


UKŁAD SERCOWO
-NACZYNIOWY
1980, olej na płótnie,
213 x 116 cm



SYSTEM
ENERGII PSYCHICZNEJ
1980, olej na płótnie, 213 x 116 cm





SPODOBAŁ CI SIĘ FRAGMENT,
KTÓRY PRZECZYTAŁEŚ?

ZAMÓW KSIĄŻKĘ

ŚWIĘTE ZWIERCIADŁA

w [księgarni Illuminatio](#)

Sprawdź pełną ofertę wydawnictwa na www.illuminatio.pl



Bądź na bieżąco i śledź nasze wydawnictwo na Facebooku:

www.facebook.com/illuminatiopl



WYDAWNICTWO ILLUMINATIO

Książki wydawnictwa Illuminatio znajdziesz również
w Magicznej Galerii

www.CzaryMary.pl